

# RAPPORT D'ACTIVITÉS 2023



Institut de Recherche, Formation et Action sur les Migrations

# Sommaire

Institut de  
Recherche, Formation  
et Action sur les Migrations

17 Rue Agimont  
B-4000 Liège  
04-221 49 89  
info@irfam.org  
www.irfam.org



Présentation	3
I. Interventions pour un changement sociétal par la pratique	5
II. Nos recherches	13
III. Nos publications	20
IV. Notre projet Mokpokpo au Togo	28
V. Nos perspectives pour 2024	29

# IRFAM

**L'** Institut de Recherche, Formation et Action sur les Migrations est un organisme ressource créé en 1996 au service des professionnels de l'action sociale, de l'éducation et de l'insertion. L'institut vise, par une approche interdisciplinaire, à construire des liens entre la recherche et les interventions dans le domaine de l'intégration et du développement.



## OBJECTIFS

L'IRFAM a pour objectifs :

- ▶ **informer** sur les mécanismes discriminatoires en tant que facteurs d'exclusion ;
- ▶ **promouvoir** les relations interculturelles en tant qu'instruments d'une intégration et d'un développement de qualité ;
- ▶ **susciter** un développement positif parmi les personnes victimes d'exclusions ;
- ▶ **contribuer** à la mise en place de mécanismes démocratiques favorisant la gestion des diversités socioculturelles et le développement durable.

## MOYENS

Les moyens utilisés par l'IRFAM sont :

- ▶ **la sensibilisation** ;
- ▶ **la formation** et l'accompagnement ;
- ▶ **la mise en réseau** d'intervenants, de responsables associatifs et de décideurs.

L'institut anime des processus de formation, de recherche collaborative et d'évaluation, de même que diverses publications sur les problématiques du développement, de l'exclusion et de la gestion des diversités.

## THÉMATIQUES

Trois thématiques principales sont traitées dans les travaux :

- ▶ **la gouvernance locale des diversités** et la gestion des conflits par le développement local, le dialogue interculturel et l'éducation à la diversité dans ses multiples formes ;
- ▶ **les discriminations systémiques sur le marché de l'emploi comme obstacle à la participation citoyenne** et la valorisation des compétences des personnes issues des migrations ;
- ▶ **la participation aux actions de solidarité internationale** et l'élaboration de politiques pour une migration choisie par l'ensemble des protagonistes.

## VISÉE INTERNATIONALE

Nous entretenons des collaborations au Togo, en Tchéquie, en Suisse et en Grèce. De plus, nous sommes liés à de nombreux organismes en Europe, en Afrique ou encore au Canada.

## Direction



Spyros Amoranitis  
Directeur



Altay A. Manço  
Directeur scientifique

## Équipe de recherche



Akossoua Dzifa Folly  
Coordinatrice *Mokpokpo*



Charlotte Poisson  
Chargée de projets



Joachim Debelder  
Chargé de projets

## Conseil d'administration

Thierry Grisar  
Pierre Verjans  
Danièle Crutzen  
Michel Born

## Chercheur·se·s associé·e·s

Dr. Chantal Asselin  
Dr Siavash Bakhtiar  
Dr Christine Barras  
Rachid Bathoum  
Abdelkrim Bouhout  
Dr Carlo Caldarini  
Sarah Degée  
Dr Joseph Gatugu  
Dr Andrea Gerstnerová  
Honorine Kuete Fomekong  
Dr Ural Manço  
Barbara Mourin  
Saïd Ouled El Bey  
Dr Daniel Schurmans

## Stagiaires en 2023

Jean Marie Afana  
Anouchka Bruneau  
Selin Dalçınar  
Safa Ejjanfi  
Josnel Nangue Tasse Zoyem  
Vincent Richard  
Diarra Racine Sow  
Kristina Teknetzis

# I. Interventions pour un changement sociétal par la pratique

**L'**IRFAM développe une expertise sur l'impact des migrations sur la vie sociale, culturelle et économique des citoyens en Wallonie, à Bruxelles, mais aussi, plus largement, en Europe, et envisage le changement social à partir du développement des compétences des individus, des institutions, ainsi que du système. Le développement de ces compétences citoyennes vise à favoriser la participation de toutes et tous à la société, et ce dans une perspective de démocratie culturelle et sociale. L'institut se donne donc pour objectif d'innover en matière de formation de façon à adapter l'apprentissage aux besoins et demandes des intervenants de terrain. Pour ce faire, l'IRFAM se base sur des recherches menées en collaboration avec ces acteurs. Nos formations sont axées sur la pratique, nous développons la compétence interculturelle des acteurs, favorisons un lieu d'échange permettant la prise de recul et mettons les pratiques professionnelles

au cœur de nos formations. Les formations, les évaluations et les accompagnements sont destinés aux équipes de professionnels (secteurs éducatif, social, culturel, sanitaire, politique ou encore économique), mais aussi aux organisations, institutions publiques, fédérations socio-éducatives, associations, etc. Parmi nos interventions, les formations et les accompagnements que nous procurons visent à la fois le développement personnel, professionnel et collectif des apprenants, mais aussi à valoriser les compétences des personnes migrantes au profit des sociétés d'accueil et d'origine. Toute demande de formation, d'évaluation et d'accompagnement est étudiée et adaptée en fonction des attentes.

En parallèle, nous accueillons des stagiaires universitaires issus de différents domaines (travail social, sciences humaines, éducation) et nous avons à cœur d'accompagner ces futurs travailleurs dans leur entrée dans la vie active.





## Nos approches

Généralement, nos interventions varient en fonction de l'actualité (élections, crise d'accueil, etc.) et des demandes extérieures. La méthodologie de l'institut consiste à partir de la pratique des acteurs et de leur contexte pour y intégrer une réflexion globale. Il s'agit en réalité d'un aller-retour constant entre la pratique et la théorie, l'une alimentant l'autre et vice-versa. Cette approche permet de tenir compte des demandes et des objectifs qui émanent directement des structures accompagnées et de nos partenaires.

## Notre public

Le public de l'IRFAM est composé d'adultes concernés par les questions migratoires ou d'intégration, et ce de diverses façons. Il s'agit d'acteurs et d'actrices de l'intervention sociale, professionnels et bénévoles, des champs socio-éducatif, de l'insertion, de la culture, etc. qui sont amenés, dans leur pratique, à travailler avec/pour des personnes issues des migrations. Notre public comprend également des personnes issues des migrations qui se mobilisent sur base de leur activité (associative, entrepreneuriale, etc.). Ce public est complété par des étudiants du supérieur. De manière complémentaire, l'IRFAM organise ou participe également à des événements dédiés au « grand public ».

Pour ce qui est de la portée géographique de nos activités, elles sont liées à l'ancrage de nos partenaires dont la majorité est en Région wallonne (Liège, Namur, La Louvière, Louvain-la-Neuve) — y compris l'ensemble des Centres Régionaux d'Intégration —, et une minorité est bruxelloise. En 2022, nos activités ont ainsi permis de mobiliser une trentaine de partenaires belges, issus à la fois du secteur public que du secteur privé ou associatif. À cela s'ajoute un ensemble de collaborations internationales (France, Canada) parfois facilitées par les modalités du virtuel.

Par ailleurs, le directeur scientifique représente l'association dans diverses associations internationales parmi lesquelles l'Association pour la recherche interculturelle (ARIC) ou encore le Réseau International Éducation et Diversité (RIED). L'IRFAM reçoit plusieurs dizaines de demandes de conseils chaque année. Parmi ces sollicitations, on retrouve de nombreuses demandes de stage ou encore des suivis de mémoire. Enfin, nous soutenons de manière permanente de nombreuses associations au sein de la Province de Liège et nous sommes membres de structures comme Tabane ou encore le CRIPEL. L'association est également représentée auprès de l'AG du CRILUX.

## Nos interventions

En 2023, l'IRFAM a réalisé **71 interventions**, qui correspondent à 5 catégories. Il s'agit d'**accompagnements**, de **formations**, d'**animations**, de **conférences**, et d'**interventions médiatiques**<sup>1</sup>. Dans leur ensemble, ces interventions ont mobilisé plus de **2200 personnes**. Nous constatons que le public qui participe à nos actions est composé à environ **67% de femmes**, ce qui reflète un secteur majoritairement féminin.

### Formations

DATES	PARTENAIRES	THÈME	DURÉE	NOMBRE DE PARTICIPANT·E·S
17/04/2023	UVCW	Favoriser l'intégration des primo arrivants lors de l'accompagnement du PIIS	1/2 journée	15
27/04/2023	FWB - Éducation permanente	Migrations et climat : renforcer les porteurs de projet Mindchangers	1/2 journée	15
16/05/2023	UVCW	Accompagnement apprentissage de la langue/culture et recherche d'emploi	1/2 journée	15
12/06/2023	UVCW	La problématique du casier judiciaire dans l'accompagnement des personnes migrantes	1/2 journée	15
23/06/2023	UVCW	La sécurité sociale des travailleurs migrants	1/2 journée	15
2/10/2023	UVCW	Favoriser l'intégration des primo arrivants lors de l'accompagnement du PII	1/2 journée	12
6/10/2023	UVCW	Emplois atypiques et insertion des migrants	1 journée	6
13/10/2023	UVCW	PIIS : comment concilier obligations légales et travail social ?	1/2 journée	12
10/11/2023	UVCW	Bilan socio-professionnel dans l'accompagnement des migrants	1/2 journée	12

<sup>1</sup> Les interventions réalisées en Région wallonne sont accentuées en gras.

## Animations

DATES	PARTENAIRES	THÈME	DURÉE	NOMBRE DE PARTICIPANT·E·S
25/01/2023	CAI	Associations de migrants et Ville de Namur	1/2 journée	30
2/02/2023	Écolo	Commission interculturelité - insertion socioprofessionnelle	1/2 journée	20
9/03/2023	CAI	Associations de migrants et Province de Namur	1/2 journée	15
1/04/2023	Guidef Recup	Insertion des jeunes étudiantes en Afrique subsaharienne	1/2 journée	15
20/04/2023	UFAPEC	L'interculturel dans nos écoles	1/2 journée	5
20/04/2023	CFS-ep	L'associatif, quel espace pour quel interculturel ?	1/2 journée	20
8/05/2023	Restaurant Petit Tasso	Mokpokpo	1/2 journée	55
20/05/2023	Action Vivre Ensemble ASBL	L'emploi, passeport pour l'intégration ?	1 journée	20
1/06/2023	CALIF	Insertion professionnelle des migrants: quelles bonnes pratiques de l'ISP et pistes d'amélioration	1/2 journée	/
30/06/2023	Liège Ville Hospitalière	Carte citoyenne communale de Liège	1/2 journée	60
18/09/2023	WELDI - Ville de Liège	Carte citoyenne communale de Liège	1/2 journée	10
23/10/2023	C.I.E.P. Liège	Carte citoyenne communale à Liège	1/2 journée	10
16/11/2023	CERAIC	L'emploi au Centre : matinée de rencontre	1/2 journée	150
27/11/2023	IBEFE	Mobilisation des publics, quelles pratiques innovantes ?	1 journée	150
30/11/2023	CRIPPEL	Présentation du Plan local d'Intégration	1/2 journée	50



## Conférences

DATES	PARTENAIRES	THÈME	DURÉE	NOMBRE DE PARTICIPANT·E·S
20/01/23	Université de Sherbrooke (CA)	Médiation interculturelle en contexte d'emploi	1/2 journée	50
14/02/23	<b>CAP AMO</b>	Sport comme facteur de résilience MENA	1/2 journée	50
17/03/23	<b>Croix-Rouge de Belgique</b>	Insertion à l'emploi des demandeurs d'asile	1/2 journée	90
7/04/23	<b>CRIPEL</b>	Vivre enfant dans la migration	1/2 journée	13
17/04/23	Université Paris Nanterre (FR)	Apport de l'autre, peurs des migrants	1 journée	30
18/04/23	<b>CRIPEL</b>	Quels enjeux migratoires pour demain ?	1/2 journée	30
22/04/23	<b>Mwana Soleil</b>	Outils informatiques et démocratie : quel impact sur les populations ?	1/2 journée	30
28/04/23	<b>ULiège - UNIC</b>	La diversité dans l'enseignement supérieur: enjeux et défis	1/2 journée	35
3/05/23	<b>Rotary Club</b>	Mokpokpo	1/2 journée	25
4/05/23	Bruxelles Laïque	Xénophobie et Hospitalité	1/2 journée	/
5/05/23	<b>Dora Dorès</b>	L'emploi et les migrants en Wallonie	1/2 journée	90
16/05/23	Université de Marrakech (MAR)	Femmes marocaines immigrées et racisme	1 journée	/
26/05/23	Université de Sherbrooke (CA)	Médiations interculturelles en entreprise	1/2 journée	14
26/05/23	UQAM (CA)	L'emploi et les migrants en Wallonie : HOSPI'Jobs	1/2 journée	11
20/06/23	ARIC (CA)	L'emploi et les migrants en Wallonie et le projet Hospi'Jobs	1 journée	13

DATES	PARTENAIRES	THÈME	DURÉE	NOMBRE DE PARTICIPANT·E·S
27/06/23	Pour la Solidarité	MENA et intervention en réseau	1/2 journée	50
28/06/23	Déclik ASBL	Discriminations systémiques et travail social	1 journée	/
28/06/23	Déclik ASBL	Effets des discriminations ethno raciales sur la santé. Résultats d'une enquête qualitative	1 journée	/
29/06/23	<b>CERAIC</b>	Intervenants psychosociaux et les populations d'origine maghrébine au Québec. Quelques enjeux	1/2 journée	/
11/07/23	<b>CRIC</b>	Construction identitaire et stratégies associatives	1/2 journée	25
23/09/23	<b>Groupe informel</b>	Migrations : quels enjeux pour l'avenir ?	1/2 journée	31
27/09/23	SHERPA, Montréal (CA)	L'emploi et les migrants en Wallonie et le projet Hospi'Jobs	1/2 journée	60
13/10/23	<b>CRESAM</b>	Insertion accélérée de travailleurs migrants : Hospi'Jobs	1 journée	200
16/10/23	Université Laval Québec (CA)	Insertion accélérée de travailleurs migrants : Hospi'Jobs	1/2 journée	25
17/10/23	Office Québécois de la langue française (CA)	Insertion accélérée de travailleurs migrants : Hospi'Jobs	1 journée	130
19/10/23	UQAR (CA)	Insertion rapide des migrants	1/2 journée	10
20/10/23	Université Laval Québec (CA)	Insertion rapide de travailleurs migrants	1/2 journée	20
20/10/23	<b>CAIPS</b>	États généraux du CAIPS ISP	1/2 journée	20
23/10/23	CCOMTL (CA)	Insertion socioprofessionnelle de travailleurs migrants	1/2 journée	40
25/10/23	CIRDEF (CA)	Accélérer l'insertion à l'emploi des personnes migrantes	1/2 journée	15
25/10/23	Centre de services scolaire Marguerite-Bourgeoys (CA)	Intégration en emploi des immigrants et leur apprentissage du français, langue seconde	1/2 journée	10

DATES	PARTENAIRES	THÈME	DURÉE	NOMBRE DE PARTICIPANT·E·S
26/10/23	EFFRIDA Université de Montréal (CA)	Parcours post-migratoires d'immigrants, réfugiés, demandeurs d'asile et Mineurs Non Accompagnés : regards croisés entre pays et disciplines et implications pour les pratiques	1 journée	130
23/11/23	Université des Hauts de France (FR)	Insertion à l'emploi des migrants : Projet Hospi'Jobs	1/2 journée	10
5/12/23	CIMB	Mentorat et intégration des migrants	1 journée	45
6/12/23	CESSMIR, UGent	Carte citoyenne communale	1/2 journée	40
15/12/23	<b>Costa Lefkochir</b>	Mokpokpo : un projet d'autodéveloppement au Togo	1/2 journée	40
16/12/23	<b>Costa Lefkochir</b>	Mokpokpo : un projet d'autodéveloppement au Togo	1/2 journée	50
17/12/23	<b>Costa Lefkochir</b>	Mokpokpo : un projet d'autodéveloppement au Togo	1/2 journée	45



## Accompagnements

DATES	PARTENAIRES	THÈME	DURÉE	NOMBRE DE PARTICIPANT·E·S
17/02/23	Ville de Liège	Carte citoyenne communale de Liège	1/2 journée	25
13/10/23	Dora Dorës asbl	Préparation de la Journée internationale des Migrants	1/2 journée	5
16/10/23	Dora Dorës asbl	Préparation de la Journée internationale des Migrants	1/2 journée	5
2/11/23	Dora Dorës asbl	Préparation de la Journée internationale des Migrants	1/2 journée	5

## Médias

DATES	PARTENAIRES	THÈME	TYPE
9/03/23	Vivacité	Crise de l'accueil des demandeurs d'asile	Radio
18/04/23	CRIPÉL	Podcast Découvre mon histoire	Podcast
20/07/23	La Libre	Carte citoyenne communale	Presse
19/09/23	Bel RTL Radio contact	Carte citoyenne communale	Radio

## II. Nos recherches

La politique de recherche de l'IRFAM consiste principalement à passer de l'observation scientifique à l'action sur le terrain et est animée par la réflexion suivante : « Comment favoriser l'application de la réflexion scientifique par les professionnels ? » Pour y répondre, l'Institut a établi une méthodologie qui lui est propre.

### Conceptualiser et contextualiser

Amené à intervenir auprès des acteurs de terrain demandeurs d'une meilleure compréhension des dynamiques qui traversent leur quotidien professionnel, l'Institut conçoit la recherche comme une traduction conceptuelle, mais aussi contextuelle de ces dynamiques. La conceptualisation passe par le fait de mettre des mots sur les faits observés. Tandis que la contextualisation signifie une prise de conscience de ces réalités, à la fois dans leur contexte, mais aussi en relation avec d'autres réalités. Conséquemment, l'activité de recherche de l'IRFAM vise à coproduire, avec les acteurs présents, un savoir enraciné autour d'un objet défini au travers d'une méthodologie, et dont le contenu, accessible au public, est vérifiable. Grâce à cette activité, nous avons la possibilité de produire une nouvelle vision de l'action, de ses origines, de ses objectifs et enfin de ses finalités.

Elle permet aux acteurs de coconstruire un sens et de décoder les problématiques qui émergent du terrain. De même, ce travail de recherche permet d'interroger la pratique. *Quelle est la logique de cette action ? À qui est-elle destinée ? Dans quels paradigmes et visions sociétales ?*

### Recherche-intervention : placer les acteurs au cœur de la recherche

La recherche-action, en incluant les acteurs concernés par les enjeux étudiés, permet d'augmenter l'efficacité et favorise la production d'impacts concrets ; en ce sens, nos investigations visent à la production d'un savoir, mais aussi, et surtout, d'un savoir-faire et d'un savoir-être qui sous-tendent une problématique spécifique. Soulignons que cette méthodologie se coconstruit au travers des réflexions et des actions partagées avec nos partenaires. En effet, ces acteurs disposent d'une connaissance non négligeable, interne aux réalités traitées par la recherche, et qui constitue une source d'information riche sur les actions, les publics ciblés, les représentations que l'on s'en fait, etc. Ces partenaires ont donc la possibilité de copiloter une production amenée à évoluer en fonction des connaissances et des actions, de

la méthode, des enjeux, de l'évaluation, ainsi que l'objectif de diffusion finale. Les acteurs de terrain sont les garants de l'application et l'appropriation des connaissances, ainsi que des méthodes développées au travers de la recherche. Ainsi, l'IRFAM envisage le travail de recherche comme une forme de conscientisation. Il s'agit d'une praxis réflexive et permanente qui permet de faire la médiation entre diverses cultures professionnelles, à savoir le chercheur d'une discipline, l'acteur d'un secteur, le décideur et ses compétences, etc.

### La recherche comme reconstruction et évaluation de l'action

L'Institut envisage la recherche comme le moyen d'évaluer des pratiques, un examen permettant une rétroaction : ainsi, elle permet d'adapter les visions, moyens et actions aux résultats des diagnostics. À travers la recherche, nous tentons de répondre aux questions suivantes : *que produit ce que nous faisons avec les populations ciblées ? Quels en sont les effets mesurables ? Sur qui ? Pour combien de temps ? Quels sont les effets sur les comportements, les attitudes et les visions ? Sont-ils immédiats ou différés, visibles ou cachés ?*

Depuis ses débuts dans les années 1990, l'IRFAM n'a eu de cesse d'impulser ou d'accompagner des recherches de différents types, formats et abordant une multitude d'enjeux liés aux migrations. Nombre de ces recherches ont fait l'objet d'un cofinancement par les pouvoirs publics belges, mais aussi par la Commission européenne dans le cadre du Fonds social européen (FSE). La majorité des travaux porte sur le domaine du développement local et des services concernant la diversité et les migrations. Actuellement, l'un des enjeux les plus abordés concerne la valorisation des diversités au cœur des secteurs socio-professionnels, de la formation et des solidarités citoyennes. Sont également visés les enjeux liés au développement du Sud, à travers le projet Mokpokpo, à l'épanouissement des publics fragiles comme les mineurs étrangers non accompagnés, etc.

Dans cette optique, l'IRFAM a particulièrement consacré ses recherches à la vie associative des migrants en Wallonie et à Bruxelles, et au développement de dispositifs innovant de participation sociale, économique et culturelle des personnes issues des migrations.

## NOS TRAVAUX EN 2023

### Notre accompagnement

L'IRFAM a réalisé l'accompagnement de divers projets et associations tout au long de l'année 2023. L'accompagnement méthodologique peut s'inscrire dans la mise en œuvre de projets spécifiques ou concerner un organisme dans son ensemble, à la manière du coaching d'équipe. À travers l'accompagnement méthodologique, nous visons à agir sur les discriminations systémiques présentes au cœur même des institutions, des organismes ou des initiatives dédiés à l'insertion professionnelle des personnes migrantes ou à leur inclusion sociale et culturelle. Nos modalités ont ainsi été la dissémination d'informations pertinentes et récentes sur les thèmes des discriminations, des diversités et de l'intégration durant des réunions *ad hoc*, des groupes de travail, ou des rencontres plus approfondies, etc. L'accompagnement permet ainsi de partager des clés de compréhension critique des problématiques, afin d'en saisir les enjeux et d'adapter les actions et les attitudes les plus adéquates. Notre travail a ainsi permis de renforcer les capacités des acteurs de terrain, professionnels ou bénévoles, pour leur permettre de mieux comprendre et entreprendre leurs actions en matière d'inclusion des personnes migrantes. Cette démarche impacte aussi les compétences des acteurs en tant que citoyens actifs et critiques dans une perspective de

justice sociale et de défense des droits des minorités. En 2023, notre accompagnement s'est adressé à différents types d'organismes, dont les CRI, ILI, les associations de migrants, les MIRE, les IBEFE ou encore les syndicats.

### Faciliter l'insertion des travailleurs migrants : l'accompagnement des centres régionaux d'intégration

En Wallonie, les Centres régionaux d'intégration œuvrent à l'insertion socioprofessionnelle des personnes étrangères ou d'origine étrangère. En 2023, six de ces centres ont initié des projets cofinancés au sein d'un portefeuille commun par la programmation 2021-2027 du Fonds Social Européen. Intégrant les recommandations de nos travaux antérieurs sur l'insertion socioprofessionnelle, ces projets mettent ainsi en œuvre un dispositif favorisant l'insertion rapide et directe de travailleurs issus de l'immigration, parlant peu le français et faiblement qualifiés au sein des entreprises wallonnes.

L'IRFAM est partenaire de chaque CRI participant en vue d'assurer l'accompagnement méthodologique, l'appui à l'évaluation et la communication des résultats des projets.

Cela entend premièrement un accord avec chacun des centres sur la philosophie et les principes de base du projet le plus cohérent possible au sein de la Région wallonne et le

plus proche possible des recommandations des travaux précédents, à savoir (1)<sup>o</sup> une offre qui donne du sens aux dispositifs de formation et d'accompagnement aux yeux des apprenants (associer les apprentissages avec le travail); (2) une aide qui autonomise les migrants en valorisant leurs qualifications et projets, développant leurs compétences linguistiques et les aidant à accéder à des emplois; (3) un projet qui institue des collaborations durables entre autorités, société civile et entreprises; (4) une action qui rapproche les employeurs des publics issus des migrations en développant un « prisme lecture travailleurs migrants » de façon à lutter contre la discrimination systémique de ce public. Ces accords ont été obtenus, y compris le cadre concret de la coopération, lors de rencontres qui ont réuni les directions, les coordinations et les intervenants de chaque CRI. Ils ont été traduits et signés sous forme de conventions. Un interlocuteur principal par CRI a été désigné, celui-ci est chargé des CV des rencontres d'accompagnement.

Lors des rencontres locales initiales, les équipes de terrain ont été rencontrées, informées, documentées sur les tenants du projet et installées dans leurs rôles d'intermédiation. Dans les meilleurs des cas, des partenaires externes (groupes d'entreprises, SRO du FOREM, structures de formation en langue...) ont été identifiées en tant qu'adjuvants

locaux et démarchées pour des coopérations. Ces partenaires externes sont organisés sous le modèle de plateformes dans la plupart des CRI.

Un système d'encodage des participants utile tant à la gestion des ressources humaines qu'aux opérations d'évaluation a été imaginé discuté et partagé avec les CRI; chargé à eux de les remplir afin de faciliter la coopération avec les partenaires.

Dans quatre CRI, des opérations de mise en emploi, en stage ou en formation ont débuté, en lien avec des services « pré-insertion » parfois nécessaires (questions administratives, de mobilité, etc.). Un plan d'action couvrant au moins la moitié de l'année 2024 a été négocié avec chaque CRI.

Des liens ont été renforcés avec des centres d'expertise hors projet comme le Monde des Possibles pour un transfert de connaissance vers les CRI dès 2024, en matière d'insertion et de cours de FLE orientés métiers de l'entretien et des soins. Des contacts ont également été pris avec succès avec les deux CRI non intégrés au projet FSE, afin de garantir quand même leur intervention en matière d'ISP.

Enfin, l'IRFAM a élaboré et négocié une stratégie d'évaluation qualitative et quantitative avec la participation d'une experte externe. Menée de manière participative, cette évaluation visera à identifier et analyser les bonnes pratiques d'intermédiation mises en œuvre par les CRI en vue d'améliorer l'intégration professionnelle des personnes étrangères ou d'origine étrangère et

diminuer les discriminations à l'emploi qu'elles rencontrent. La modélisation de ces évaluations permettra également d'identifier les principes clés en termes de politique d'insertion en Wallonie.

## Hospi'jobs et hospi'talité

En collaboration avec Le Monde des Possibles et l'IFAPME, le projet Hospi'Jobs vise à favoriser l'insertion professionnelle des personnes migrantes, en particulier au sein des structures hospitalières qui présentent des besoins non négligeables en main-d'œuvre. Le projet innove en proposant des cours de français langue étrangère (FLE) orientés vers l'apprentissage du vocabulaire spécifique des métiers visés (secteurs du cleaning, catering et logistique) et ce, de manière concomitante à une mise en stage pratique chez les partenaires du projet, le CHU et le CHC.

En juin 2023, nous comptabilisons 76 stagiaires (six cohortes) passés par le projet Hospi'Jobs depuis ses débuts en 2020. Nous avons voulu évaluer l'initiative et mettre en lumière tant les profils des participants que les constats chiffrés en termes d'insertion à l'emploi au vu du succès remporté par le projet, mené en réseau. Au-delà de leurs diversités, les qualités et les compétences des partenaires formateurs ou hospitaliers se complètent, et leurs intérêts sont convergents. Cette conjonction marque une plus-value

indéniable dans la mise en œuvre du dispositif dont le taux d'insertion professionnelle est de 50 %, peu après la fin du stage en hôpital. Les conclusions de notre analyse sont à retrouver [sur notre site](#), en voici quelques extraits.

Au niveau du profil des participants, les femmes sont majoritaires à participer à Hospi'Jobs. Six participants sur dix ont un ou des enfants (cinq mamans monoparentales et onze familles avec des difficultés de garde d'enfant). Ces personnes, situées entre 20 et 55 ans sont originaires de 35 pays, en particulier du continent africain. Les stagiaires sont en Belgique en moyenne depuis sept ans. Si ces variables ne distinguent pas les hommes des femmes, ces dernières sont surreprésentées parmi les porteurs de statuts de séjour les moins stables, c'est le contraire pour les hommes. Le niveau de maîtrise du français en début de formation est hétéroclite, plus de la moitié de l'ensemble des participants ont un niveau débutant à basique. Le groupe a globalement une faible expérience professionnelle en Europe.

La majorité des stagiaires sondés en fin de session fait part de sa satisfaction pour ce projet. Hospi'Jobs leur a permis de s'essayer dans un contexte professionnel complexe qui leur est étranger. Les formations sont appréciées pour leur articulation avec le terrain. En fin de cycle, les stagiaires affirment globalement avoir confiance dans leur capacité d'acquisition de nouvelles compétences en contexte d'emploi. Les participants ont tissé des liens avec le



personnel des hôpitaux. La bonne ambiance au sein des groupes a été unanimement relevée lors des entretiens d'évaluation.

L'expérience d'insertion Hospi'Jobs participe à poser un regard nouveau sur les travailleurs et travailleuses migrants et leur inclusion professionnelle, notamment dans un secteur essentiel, en forte pénurie de main-d'œuvre. L'expérience Hospi'Jobs met aussi en avant l'importance d'une médiation entre les différentes parties prenantes. Celle-ci s'est poursuivie en 2023 avec le projet Hospi'talité et a proposé deux ateliers de formation auprès des équipes du personnel du CHC (catering et

cleaning) ainsi que des rencontres bisannuelles avec les équipes hospitalières encadrantes. Hospi'talité et ses bonnes pratiques ont fait l'objet d'un événement de dissémination et de restitution des chiffres et constats mis en exergue par l'évaluation des trois dernières années du projet. Cet événement public « [Diversité au travail : vers une inclusion réussie](#) » organisé avec la CALIF en décembre 2023 a rassemblé plus d'une soixantaine de personnes dont les partenaires directs du projet (CHC, CHU, Forem, CRIPEL, IFAPME) et des participants venant du monde associatif et des entreprises.



## WOW : Penser la garde des enfants des femmes migrantes

Soutenu par l'Institut pour l'égalité des femmes et des hommes d'avril 2023 à juin 2024, le projet WOW est développé par le Monde des Possibles et l'IRFAM en collaboration. Le projet veut promouvoir l'inclusion et l'insertion durable des femmes issues des migrations en situation de vulnérabilité sur le marché du travail belge. WOW souhaite constituer un chaînon entre les aspirations et talents de ces femmes et les dispositifs d'accompagnement vers un emploi qualitatif, par une réflexion globale sur la problématique de la garde d'enfants.

Pour ce faire, **WOW développe 2 axes :**

**1. Une formation :** celle-ci se déroule pendant 2x5 mois à destination de femmes migrantes qui souhaitent acquérir des compétences dans le montage de projets d'économie sociale. La formation proposera un accompagnement individuel et collectif, une mise en stage avec du *jobshadowing*, des visites d'entreprises etc.

**2. Une recherche participative :** la recherche traitera, avec les participantes de la formation considérées comme cochercheuses, la problématique — transversale et préalable à toute insertion — de la garde d'enfants, trop souvent abandonnée à une recherche de solutions individuelles.

Deux sessions de formation sont organisées en 2023-2024. La première a débuté en septembre regroupant une quinzaine de participantes

aux profils variés, avec ou sans expériences professionnelles en Belgique et toutes avec des enfants entre 3 et 18 ans. Les modules de formation ont travaillé les compétences relationnelles, interculturelles, communicationnelles et la confiance en soi, ainsi que les compétences entrepreneuriales et les connaissances du marché de travail en Belgique. Des visites d'entreprises et d'initiatives en économie sociale et solidaire ont été organisées afin de préparer à la mise en stage des participantes qui a eu lieu en novembre et décembre pendant trois semaines. Dans le cadre de ce projet, l'IRFAM mène une recherche participative avec les participantes considérées comme cochercheuses, sur la problématique de la garde d'enfants et les besoins spécifiques que rencontrent les familles immigrées. Nous avons identifié les situations vécues, les besoins, les solutions autogénérées et avons entamé une réflexion collective, ainsi que des ateliers de création d'imaginaires possibles afin de concilier vie professionnelle et vie familiale pour les femmes migrantes. Les premiers constats de la recherche ont soulevé un manque (suivi d'une demande) en informations quant aux possibilités de garde, stages et activités pour les enfants. Les enjeux liés à l'accessibilité des lieux de garde de la petite enfance mettent en avant la nécessité de créer des ponts et de faciliter les rencontres entre les crèches et les familles issues de l'immigration. Dans cette optique, nous sommes allées visiter des crèches proposant des pratiques innovantes et atypiques, réfléchissant à la question de

l'inclusivité et proposant un projet d'accueil interculturel. L'idée étant de développer et soutenir des initiatives portées par les personnes concernées et d'imaginer/expérimenter des solutions innovantes à apporter en vue d'une autonomisation des personnes en ce domaine. La recherche participative se poursuit jusqu'en juin 2024 où une journée publique de restitution et de diffusion des résultats sera organisée.



## L'évaluation de

### Tandems solidaires

À la demande de l'ASBL Espace 28, l'IRFAM a réalisé l'évaluation du projet Tandems solidaires, projet de parrainage interculturel et d'intégration. L'objectif du projet est de favoriser l'insertion socioculturelle des primo-arrivants dans la société belge et plus particulièrement, dans l'arrondissement verviétois, par la mise en relation d'une personne nouvellement arrivée avec un habitant installé de longue date dans la région verviétoise. L'évaluation a permis de mettre en avant les impacts du projet sur les volontaires (belges et étrangers), sur l'organisme porteur, mais aussi sur le rôle complémentaire de ce type de projets en regard des autres axes des politiques d'inclusion.

## Carte ardente

La Carte ardente est le nom du projet de carte citoyenne communale de la ville de Liège. Il s'agit à la fois un moyen d'identification local et un outil de lutte contre les discriminations et d'affirmation d'une citoyenneté inclusive. En 2023, l'IRFAM a poursuivi son investissement au sein du groupe de travail dédié à la Carte ardente dans le collectif « Liège Ville Hospitalière » avec des acteurs académique (CEDEM) et associatifs, dont Point d'Appui, Le Monde des Possibles, La Voix des Sans-papiers de Liège et Perspective. Nous avons ainsi participé aux réunions de réflexion quant à la faisabilité du projet initié par la Ville de Liège. Inscrites depuis peu dans

le cadre du programme européen URBACT WELDI, ces rencontres visent à définir le projet de carte citoyenne communale en mobilisant les acteurs clés pour sa mise en œuvre et des groupes cibles. En parallèle des réunions d'évaluation de la faisabilité, nous avons poursuivi notre démarche de sensibilisation par l'organisation d'une rencontre d'échange et de coconstruction destinée aux habitants et aux associations de Liège, ainsi que par la participation, sur demande, à l'animation de plusieurs événements, ateliers et groupes de réflexion.



## Promouvoir à Québec notre dispositif d'insertion des personnes migrantes

L'IRFAM entretient des collaborations durables avec des acteurs et des organismes du Canada. Au cours des derniers mois, plusieurs d'entre eux ont manifesté leur intérêt pour le dispositif Hospi'Jobs, qui vise à insérer rapidement à l'emploi des personnes issues des migrations. Le projet est initialement conçu et mis en œuvre en Wallonie par l'IRFAM et ses partenaires. Son caractère innovant le positionne cependant de manière pertinente dans les dynamiques de partage de bonnes pratiques, et ce de manière transnationale.

Nous avons profité d'une invitation de la Fédération Wallonie-Bruxelles à la représenter lors du colloque d'Organismes francophones de politique et d'aménagement linguistiques (OPALE) pour participer au Québec à un ensemble de rencontres et de conférences. Altay Manço a ainsi rencontré trois ministères provinciaux, quatre universités, des établissements d'études supérieures ou de formation professionnelle, deux centres hospitaliers, ainsi que des milieux associatifs et municipaux en vue de leur relater les résultats de la recherche-action Hospi'Jobs, en cours à Liège, depuis janvier 2020.



# III. Nos publications

Le savoir et l'expérience générés par l'institut se traduisent en outils et publications à destination des acteurs travaillant dans les secteurs sociaux et culturels en Wallonie principalement, mais aussi à Bruxelles, et dans le reste de la francophonie. La production d'outils, d'animations et de publications, réalisée de manière collective, au travers d'une réflexion partagée, est la base du pont qui relie recherche scientifique et action sociale. Associer les acteurs de terrains aux recherches et à leur publication, sous diverses modalités, contribue à la validation de nos activités. Dans ce cadre, l'ensemble des publications de l'IRFAM s'inscrit dans un réseau international et la réflexion est ainsi alimentée d'expériences étrangères. Cette imbrication à l'international permet également de présenter les réalisations belges en dehors de nos frontières. La particularité de l'IRFAM réside dans sa démarche qui s'inscrit dans la dynamique : « Recherche-Action-Information-Diffusion ». L'analyse offre la possibilité de problématiser et de définir des actions pertinentes ayant pour objectif de dépasser les problèmes identifiés par les parties. En matière de diffusion, l'institut procède au travers de différents outils tels qu'une lettre électronique « *Diversités et Citoyennetés* »,

un site internet [www.irfam.org](http://www.irfam.org), une collection de livres « *Compétences interculturelles* » chez L'Harmattan (Paris), une participation soutenue aux comités de rédaction de certaines revues belges et internationales, des expositions, colloques, séminaires, etc. annoncés sur ses pages Facebook et LinkedIn.

Les comités de rédaction dont est membre le directeur scientifique de l'IRFAM sont, entre autres :

- ▶ Les Politiques sociales (Louvain-La-Neuve),
- ▶ IMag (Bruxelles),
- ▶ Migration Letters (Londres),
- ▶ Alterstice — Revue Internationale de la Recherche Interculturelle (Québec)

L'Institut est reconnu en éducation permanente par la Fédération Wallonie-Bruxelles. Il réalise ainsi des analyses et des études dont la finalité est de présenter une analyse de fond originale concernant une des thématiques de l'association qui se base sur un traitement rigoureux d'informations vérifiées et représentatives, contribuant à la formation d'un jugement critique de la part du lectorat, tout particulièrement du monde associatif, et ce

en problématisant les enjeux, en développant un point de vue spécifique sur le thème et en proposant des recommandations.

Bien qu'elle soit articulée autour d'une thématique annuelle, notre politique éditoriale reste flexible afin d'être en prise avec les réalités et les préoccupations de nos publics. En 2023, une première étude a visé à documenter la manière dont les acteurs et actrices de l'intervention sociale (citoyens et professionnels) ont vécu l'application des normes spécifiques d'accueil destinées aux réfugiés d'Ukraine.

Une seconde étude, thématique, quant à elle, est consacrée à documenter la vie associative des migrants à Liège et à Namur. Résultats d'enquête et de collaborations au long cours, la publication réactualise aussi une thématique chère de l'IRFAM.

Un ensemble d'analyses développe les enjeux de cette vie associative en regard de la jeunesse musulmane, du rôle de transmission intergénérationnelle, des pratiques collectives de femmes immigrées, des collaborations avec d'autres acteurs de la société civile, de l'insertion socioprofessionnelle ou encore de la transition énergétique.

## Étude 1



**Le poids des mesures :**  
accueillir les personnes exilées,  
d'Ukraine et d'ailleurs

Charlotte Poisson et Syla Dospra

ÉTUDE 2023



## Le poids des mesures :

accueillir les personnes exilées, d'Ukraine et d'ailleurs

Charlotte Poisson et Syla Dospra

**D**ès février 2022, au lendemain du déclenchement de la guerre en Ukraine, la Belgique accueille nombre de ses ressortissantes, principalement des femmes dans un premier temps. La décision prise à l'unanimité par les États européens et pour la première fois, d'activer la directive de la protection temporaire a déclenché, en cascade, une chaîne de décisions à prendre et de mesures à appliquer révélant une différence de traitement entre exilés, d'Ukraine et d'ailleurs. La mise en œuvre de cet accueil inédit repose notamment sur un ensemble d'acteurs et d'actrices de l'intervention sociale. Assistantes sociales, psychologues, juristes, formatrices de français langue étrangère, coordinatrices et coordinateurs d'association de première ligne, sans compter de nombreux citoyens, pleinement impliqués dans la stratégie d'accueil à Bruxelles et en Wallonie, toutes et tous ont vu leurs actions, rôles et missions impactés. Les citoyens et professionnels soulignent le traitement différencié et préférentiel réservé aux exilées ukrainiennes (femmes et hommes), provoquant un précédent de « deux poids, deux mesures »

des décisions prises par les dirigeants politiques. Bien souvent le terme d'injustice est utilisé par les intervenantes rencontrées pour qualifier ce traitement. Dans une volonté de fournir un accompagnement équitable pour toutes et tous, celles-ci voient leurs motivations profondes à exercer leur métier être heurtées par un cadre législatif jugé inéquitable. Ce n'est certes pas la première fois que les professionnels de l'action sociale sont confrontés à ce sentiment d'injustice. Cependant, dans le cas de l'accompagnement des réfugiées ukrainiennes, ce traitement est encore plus flagrant, et ce, dès l'entrée sur le territoire, ce qui engendre un sentiment d'iniquité encore plus puissant. Par ailleurs, l'application de la directive intervient dans un contexte spécifique, postpandémique qui a poussé à son paroxysme les limites des secteurs social et du soin marqués par le désinvestissement financier et les logiques de la marchandisation. En commun de ses secteurs et des personnes interrogées (professionnelles et citoyennes) une fatigue généralisée individuelle et collective, couplée d'un déficit de reconnaissance.

## Voix associatives des migrants en Wallonie :

préoccupations, collaborations, reconnaissances

Joachim Debelder

**C**omment sont prises en considération les populations migrantes et issues des migrations quant à leurs préoccupations ? Sur base de cette question, nous avons mené deux enquêtes à Liège et Namur auprès de 75 associations créées par des personnes issues des migrations. Les profils des associations mettent notamment en évidence des actions de solidarité locale tant en Wallonie qu'au sein d'un pays extra-européen, de promotion culturelle et d'intégration. L'étude montre que, en comparaison au secteur associatif belge, les organisations rencontrées font l'objet d'un sous-financement structurel. Les acteurs associatifs rencontrés expriment leurs préoccupations prioritairement autour d'enjeux liés à l'éducation, au racisme et aux discriminations, à la situation dans le pays d'origine et à l'insertion socioprofessionnelle.

Les acteurs associatifs, déjà ancrés dans divers réseaux de collaborations, expriment leur volonté de construire un espace de réflexion collective sur ces préoccupations. Les intérêts et les conditions pour ce commun inter-associatif sont également détaillés. Enfin, l'enjeu de la reconnaissance fait l'objet d'un focus particulier. Quatre cas sont mobilisés pour documenter l'évolution de la reconnaissance institutionnelle

des associations de migrants : le Forum des minorités (Minderhedenforum), les collaborations avec les associations promigrantes de Liège, les ONG de coopération au développement et, finalement, les associations humanitaires fondées par des réfugiés. Par ces prismes, l'étude met en évidence un déficit de reconnaissance institutionnelle, politique et sociale des associations de migrants, et même un déclin de cette reconnaissance. Nous constatons ainsi une marginalisation de ces acteurs et la reproduction de dynamiques d'exclusion au sein des espaces de gouvernance, mais aussi simplement au sein des espaces de participation sociale et politique.

En raison de l'apport fondamental des associations de migrants, que cette étude vise à documenter, nous plaidons pour leur reconnaissance et leur valorisation. Les acteurs associatifs ancrés dans les communautés minorisées et directement concernées par des oppressions systémiques disposent d'une légitimité propre pour défendre leurs intérêts. L'étude se conclut par un ensemble de recommandations en vue d'appuyer la reconnaissance des associations de migrants en Wallonie.

## Étude 2



**Voix associatives  
des migrants en Wallonie :**  
préoccupations, collaborations,  
reconnaisances

Joachim Debelder

ÉTUDE 2023



## Analyses



### Analyse 1

#### **La vie associative comme réponse aux besoins socioculturels des jeunes musulmans en Europe**

Altay Manço



### Analyse 2

#### **Jeunes musulmans dans notre société : tous scouts ?**

Altay Manço, Naomi Gideon et Coralie Beyens



### Analyse 3

#### **Familles et associations : lieux de transmissions des Marocains en Belgique**

Rim Arara et Jamal-Eddine Tadlaoui



### Analyse 4

#### **Femmes issues de l'immigration marocaine en Belgique : porteuses de nouvelles pratiques collectives**

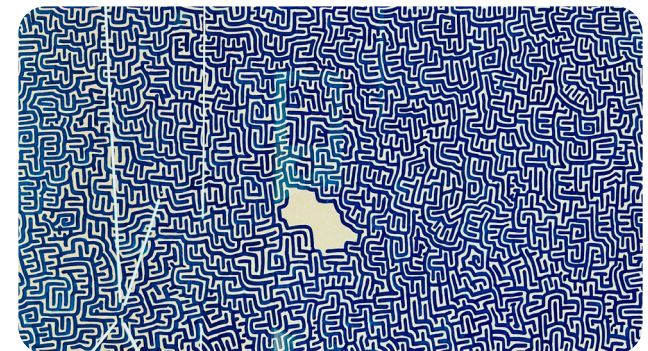
Charlotte Poisson



### Analyse 5

#### **Contributions des associations d'immigrés à l'insertion professionnelle**

Kristina Teknetzis et Altay Manço



### Analyse 6

#### **Solidarité avec les sans-papiers : dynamiques de collaboration entre associations**

Vincent Richard



Analyse 7

**Les associations estudiantines sont-elles un levier d'ouverture à l'Autre ? Regards croisés entre étudiants bruxellois d'origine arménienne et turque**

Selin Cardinal



Analyse 8

**Sécurité hydrique au pays d'origine : un défi pour les associations sénégalaises de Belgique ?**

Jean Marie Afana



Analyse 9

**Migrants, acteurs d'une transition durable et équitable — ici et là-bas**

Jean Marie Afana



Analyse 10

**Concomitance, tutorat, médiation : clés de l'insertion des personnes migrantes**

Charlotte Poisson



Analyse 11

**Associations de migrants et codéveloppement : retour sur analyse**

Anouchka Bruneau

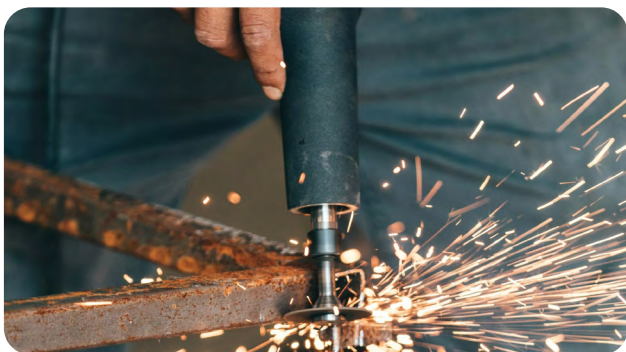


Analyse 12

**Coopération belge au développement : Quelle place pour les organisations des diasporas ?**

Josnel Nangue Tasse Zoyem et Joachim Debelder





Analyse 13

### **Le projet SKY est une lutte pour l'inclusion professionnelle**

Andrée Debrulle



Analyse 14

### **Prise en charge des migrants refoulés de l'Europe : expérience des associations africaines et européennes**

Brice Ghislain Djuemou Nantchouang

## **Diversités et Citoyennetés**

La lettre de l'IRFAM

Inauguré il y a 19 ans, le journal électronique *Diversités et citoyennetés* est un des espaces créés par l'IRFAM pour le public belge, mais aussi international. Les chercheurs et acteurs qui souhaitent présenter une analyse ou leurs pratiques professionnelles en matière de gestion des diversités pour une citoyenneté élargie en termes de participation sociale sont invités à contribuer à cet espace et partager leurs observations. Afin de valoriser les contributions publiées dans notre journal, nous avons poursuivi et affiné la nouvelle mise en page.

En 2023, un numéro de *Diversités et citoyennetés* a mis en avant la thématique annuelle de la vie associative des personnes issues des migrations.

En accès libre, le journal est communiqué par newsletter à 15 000 courriels, et chaque parution est consultée en moyenne par 800 visiteurs selon les statistiques fournies sur notre site.



**Vie associative et migrations :  
Ressources et reconnaissances  
N° 61, juin 2023**

## Collection Compétences interculturelles

Fondée en 2000, la collection Compétences interculturelles est dirigée par Altay Manço, directeur scientifique de l'IRFAM. Elle a pour objectif de présenter les travaux théoriques, empiriques et pratiques issus de la collaboration entre les chercheurs et les acteurs qui ont pour but d'identifier, de modéliser et de valoriser les ressources et les compétences interculturelles des populations et des institutions confrontées à la multiplicité des référents socioculturels et aux contacts entre différentes cultures. Les compétences interculturelles se révèlent capitales, notamment dans l'effort d'intégration des personnes issues des migrations, qui doivent se positionner d'une part par rapport à la société d'accueil et, d'autre part, à leur milieu d'origine qui subit lui-même des transformations constantes.

Les acteurs de terrain, les enseignants ou encore les décideurs amenés à légiférer sur les politiques d'accueil et d'intégration sont indéniablement concernés par ce type de compétences professionnelles pour mener des actions de développement social efficaces qui concernent ce public. Même si l'objectif de la collection est de faire connaître en priorité les travaux de l'IRFAM et de ses partenaires, cet espace dédié à l'expression est ouvert à toutes les équipes pluridisciplinaires désireuses de contribuer au savoir et au savoir-faire en

matière de développement interculturel. La collection bénéficie du retour et des apports d'un comité scientifique international qui évalue les ouvrages proposés et qui initie de nouveaux thèmes, ou participe à la diffusion des productions.

La collection compte actuellement 64 parutions, chacune étant tirée à environ 300 exemplaires. En 2023, 5 nouveaux ouvrages sont parus au sein de la collection.



### Exil et résilience. Recherche-action sur les liens créés autour de pratiques sportives et ludiques

Danièle Crutzen et Altay Manço (dir.)



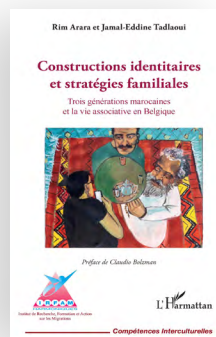
### L'accompagnement des familles exilées pendant la crise sanitaire

Christine Barras et Altay Manço (dir.)



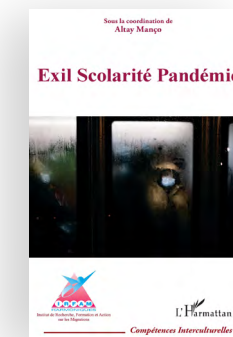
### Choix du conjoint et mariage en Turquie et dans sa diaspora

Ural Manço (dir.)



### Constructions identitaires et stratégies familiales. Trois générations marocaines et la vie associative en Belgique

Rim Arara et Jamal-Eddine Tadlaoui  
Préface de Claudio Bolzman



### Exil Scolarité Pandémie

Altay Manço (coord.)

## Site internet

Durant l'année 2023, 15 464 personnes ont consulté notre site internet, pour un total de 27 573 vues. Ce trafic ne représente que 80% de l'année précédente en raison d'une attaque de rdirection dont notre site a été l'objet durant plusieurs semaines. Nous en avons profité pour renforcer l'ensemble de la sécurité de nos outils numériques.

En termes démographiques, les données fournies par Google Analytics mettent en avant que nos publics numériques proviennent majoritairement de Belgique, mais aussi de France, du Canada, du Maroc et de Suisse.

La répartition binaire par genre fait apparaître 63% de femmes et 37% d'hommes, confirmant la tendance des années précédentes. Enfin, les groupes d'âge les plus représentés sont les personnes de 25-34 ans et, ensuite, celles de 45-54 ans.

Au cours de l'année 2023, nous avons également réviser notre site internet en vue de répondre à deux enjeux. D'une part, nous avons adapter l'interface afin de répondre aux enjeux d'inclusion et d'accessibilité numériques. D'autre part, nous avons amélioré notre site internet en vue de son optimisation pour les moteurs de recherche (référencement naturel SEO). Une capture d'écran de l'outil d'évaluation PageSpeed Insights met en avant les résultats de performance du site internet de l'IRFAM.

## Réseaux sociaux

L'IRFAM est actif sur le réseau professionnel LinkedIn et, en moins de quatre ans, l'Institut a atteint 538 abonnés qui partagent publications, analyses et invitations à des événements auprès d'autres professionnels. L'IRFAM dispose également de deux pages Facebook gérées depuis plusieurs années, une dédiée aux activités propres à l'IRFAM, et l'autre à la collection « Compétences interculturelles », les deux pages combinées atteignent un total de 3260 abonnés.



Performances



Accessibilité



Bonnes pratiques



SEO



Performances

Les valeurs sont estimées et peuvent varier. Le [calcul du score lié aux performances](#) repose directement sur ces statistiques. [Affichez la calculatrice.](#)



# IV. Notre projet Mokpokpo au Togo

L'objectif de l'année est de favoriser un apport nutritionnel suffisant pour le bétail grâce à une vaste culture du manioc (nourriture principale des porcs). Ainsi, les activités agroéconomiques se résument à une production de 3 hectares combinant le manioc, arachides et maïs.

Le projet d'autodéveloppement Mokpokpo mené par l'IRFAM dans les villages enclavés du Togo a pour objectif principal de mettre en place avec la communauté locale, des activités qui leur permettent d'être autonomes grâce à des actions et activités communautaires. IRFAM par le même biais étudie les causes du phénomène migratoire pour proposer par la suite des stratégies qui favorisent une migration choisie et non subie.

Entre 2021 et 2022, le projet a connu une grande crise. Il s'agit d'un problème en lien avec la coordination locale qui n'a pas su assumer ses fonctions de gestion et de coordination correctement. Cette situation a favorisé l'apparition d'un groupe de revendication des jeunes d'un village donateur concernant la propriété du terrain du Centre de Formation et de Production agricole (CPF). Le terrain abritant le CPF est une donation de 17 ha de deux villages sur les 12 villages, bénéficiaires des actions du projet. Cette situation a eu comme conséquence majeure l'arrêt de tout investissement et travaux

sur le site du CPF, notamment le traçage des voies pour un accès facile aux différentes zones du CPF et la construction d'un terrain de football et de basket. Le terrain allait accueillir toutes les activités sportives du projet. Or, depuis quelques années, toutes les actions sont orientées vers le Centre de Production dont la finalité est de devenir un centre agroalimentaire autosuffisant à terme qui intègre l'agriculture, l'élevage et la commercialisation des produits pouvant générer suffisamment des recettes permettant le financement des actions communautaires telles précisées plus haut.

Pour trouver une solution à la situation de crise, une série de discussions entre le collège des chefs des villages, les responsables et les jeunes contestataires. Une mission sur place a permis de déceler la vraie nature du problème et un terrain d'entente fut trouvé avec le groupe en question. Aussi, une enquête a-t-elle été menée en vue de récolter les impressions et perceptions de la population de la zone Mokpokpo. L'enquête vise à connaître leur degré de satisfaction, d'implication actuelle et de confiance dans le projet. L'analyse des données collectées a révélé que la population locale continue de croire au projet. Cependant, pour une grande mobilisation et implication de la population aux activités du projet, la réalisation d'actions concrètes et immédiates semble être nécessaire.

Aujourd'hui, toutes les conditions sont donc réunies pour travailler la continuité et la poursuite des objectifs de ce projet d'autodéveloppement. À cet effet, les actions futures s'articuleront autour des 3 axes suivants :

1. Le démarrage effectif du CPF avec la reformation d'une équipe opérationnelle qui assurera les objectifs de production agricole et d'élevage.
2. La construction de forage productif en eau potable équipé de pompe solaire est prévue pour la période de mars-septembre 2024. L'objectif étant de fournir de l'eau potable aux animaux élevés, favoriser l'irrigation des cultures et enfin favoriser l'accès à l'eau potable aux habitants des villages situés entre 1 et 2,5 kilomètres du puit.
3. La consolidation du titre de propriété du CPF. Il est nécessaire d'aller au-delà de l'acte notarié et de faire établir un titre foncier. Au Togo, le titre foncier est le seul document qui protège réellement une propriété en ce sens qu'il est irréversible et inattaquable.

Outre le Gala de foot Mokpokpo tenu chaque année, un travail sera réalisé en vue d'instituer un autre modèle de gouvernance basé sur la représentation de chaque village par les délégués villageois élus selon la méthode de la socialité. ▲

# V. Nos perspectives pour 2024

**E**n 2024, nos publications s'articuleront principalement autour de la thématique de l'entrepreneuriat des personnes issues des migrations. Durant les deux dernières années, nous avons réalisé des démarches d'enquête, de sensibilisation et de valorisation de ces dynamiques associatives en Province de Liège et de Namur. En collaboration avec d'autres acteurs associatifs, nous avons mobilisé plusieurs dizaines d'entrepreneurs en vue de mettre à jour les ressources et les obstacles spécifiques aux personnes étrangères dans la création de leur activité, mais aussi les apports de ces activités au tissu économique, social et culturel local. La publication et la diffusion à travers une étude et d'analyses visera à soutenir les personnes issues des migrations souhaitant s'orienter vers l'entrepreneuriat, sensibiliser les organismes d'accompagnement aux enjeux spécifiques rencontrés par les entrepreneurs issus des migrations, valoriser les actions d'accompagnement informées de ces enjeux, menées par des associations de migrants et produire des recommandations afin de nourrir

les politiques locales et régionales dans leur dimension interculturelle, d'inclusion sociale, professionnelle et de lutte contre les inégalités.

Nous poursuivrons nos partenariats avec les Centres régionaux d'intégration concernant la mise en œuvre de leurs projets d'insertion socioprofessionnelle globalement soutenus par le Fonds Social Européen. Il s'agira ainsi de poursuivre, d'une part, l'accompagnement méthodologique des équipes concernées et de réaliser, d'autre part, l'évaluation des pratiques d'intermédiation en vue d'améliorer l'intégration professionnelle des personnes étrangères et d'origine étrangère. De façon complémentaire, nos recherches viseront, de manière participative, à documenter la problématique de la garde d'enfants et faire émerger des solutions innovantes en vue de faciliter l'accès à l'emploi des femmes issues des migrations.

La poursuite du projet Hospi'Jobs sera accompagnée d'un projet complémentaire visant à développer la démarche initiée. Ainsi, nous collaborerons également avec le Monde

des Possibles et l'IFAPME à la validation des compétences des demandeurs d'emploi d'origine étrangère. L'inscription dans une logique de certification vise à favoriser la reconnaissance des compétences professionnelles des stagiaires et leur mobilité au sein du catering ou de la logistique, secteur en pénurie.

En parallèle de nos actions liées à l'inclusion sociale et professionnelle des personnes issues des migrations, l'IRFAM développera également sa politique d'éducation permanente. Nous revisiterons également sous l'angle de ce développement notre plan stratégique élaboré en 2022.

Par l'ensemble de ces actions, nous aspirons à contribuer en 2024 à la lutte contre les discriminations systémiques auxquelles sont confrontées les personnes issues des migrations, ainsi qu'à la défense des droits des minorités. ▲

## Crédits photos

Couverture : Le Monde des Possibles asbl  
P. 5, 6 : Mahmoud Shehada  
P. 11 (de gauche à droite) : CRIPEL asbl; Mwana Soleil  
asbl ; Mindchangers project  
P. 16 : Le Monde des Possibles asbl  
P. 17 : Le Monde des Possibles asbl  
P. 18 : Le Monde des Possibles asbl

## Institut de Recherche, Formation et Action sur les Migrations

17 Rue Agimont  
B-4000 Liège  
04-221 49 89  
info@irfam.org  
www.irfam.org



## Avec le soutien de

